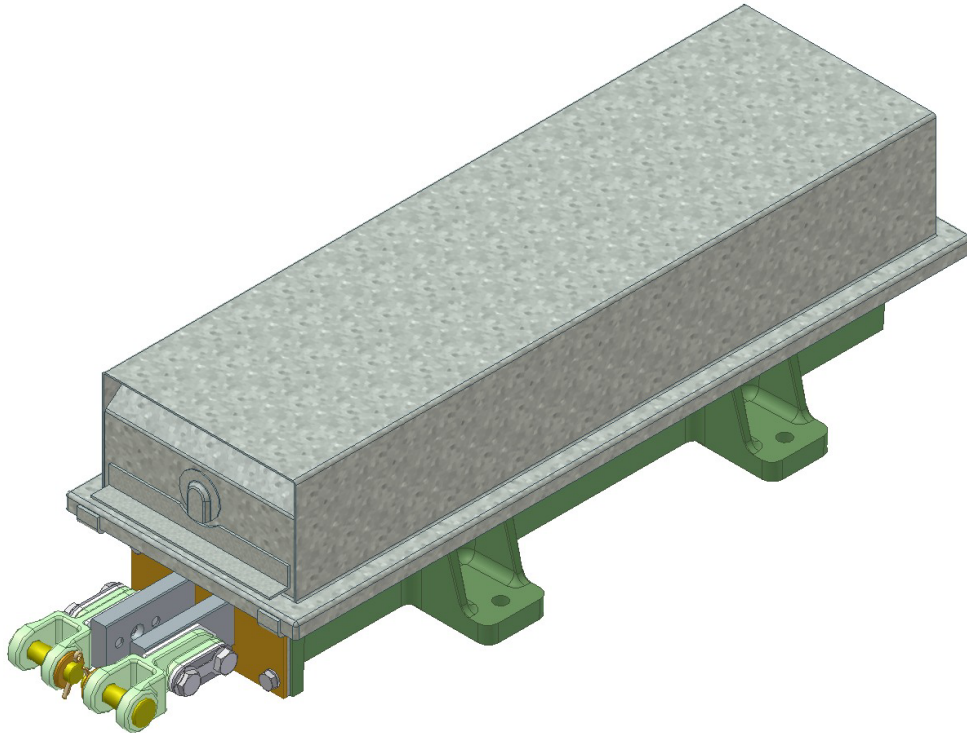


# Zungenprüfkontakt

## Schulungsdokumentation



Diese Unterlage enthält Geschäftsgeheimnisse (UWG) der Alcatel SEL AG, Stuttgart. Sie ist als unveröffentlichtes Werk urheberrechtlich geschützt und ist vertraulich zu behandeln. Nutzungsrechte ( Kopieren, Ändern usw. ) Dritter bestimmen sich allein nach schriftlicher Vereinbarung mit Alcatel SEL.

Alle Rechte vorbehalten. Weitergabe sowie Vervielfältigung dieser Unterlage, Verwertung und Mitteilung ihres Inhalts nicht gestattet, soweit nicht schriftlich zugestanden.

Alcatel SEL AG, Stuttgart

DATEI: ...\\ ZPRK\_Inhalt\_Schulungsordner.doc

002	07.02.06		TS/AR Gez. J. Nennhuber	TS/EH Gez. T. Ludmann
<b>AUSG</b>	<b>Datum</b>	<b>MTNR</b>	<b>STEK, VSB</b>	<b>Geprüft</b>

### Zungenprüfkontakt Schulungsdokumentation

<b>AUSG.</b>	<b>003</b>			
<b>ZPRK</b>	<b>Inhaltsverzeichnis</b>		<b>Schulungsdokumentation</b>	<b>1/2</b>

# Inhaltsverzeichnis

Register			Ausgabe
<b>1</b>	Schulungspräsentation	Zungenprüfkontakt	00A
<b>2</b>	Einstellanweisung	EA 82001 02022 B27A	02
<b>3</b>	Einstellanweisung	EA 82001 02028 B27A	02
<b>4</b>	Wartung, Inspektion, Abnahme- Prüfung	WV 82001 02414 B15A	01
<b>5</b>	Schaltungen	SP 82001 02014 Z25A	2
		SP 82001 02013 Z25A	2
		UP 82001 02025 Z21A Bl.1	1A
<b>6</b>	Einbauzeichnungen	FZ 58231 11080 Z45A	1
		FZ 58231 11079 Z45A	1
		FZ 58231 11122 Z45A	3
<b>7</b>	Massbild ZPRK	ARZ 82001 02015 Z10A	1
<b>8</b>	Regelzeichnungen der DB AG	S 3412.3.2	2
<b>9</b>	leer		
<b>10</b>	leer		
<b>11</b>	leer		
<b>12</b>	leer		

<b>AUSG.</b>	<b>003</b>			
<b>ZPRK</b>	<b>Inhaltsverzeichnis</b>		<b>Schulungsdokumentation</b>	<b>2/2</b>

# Feste Einstellwerte

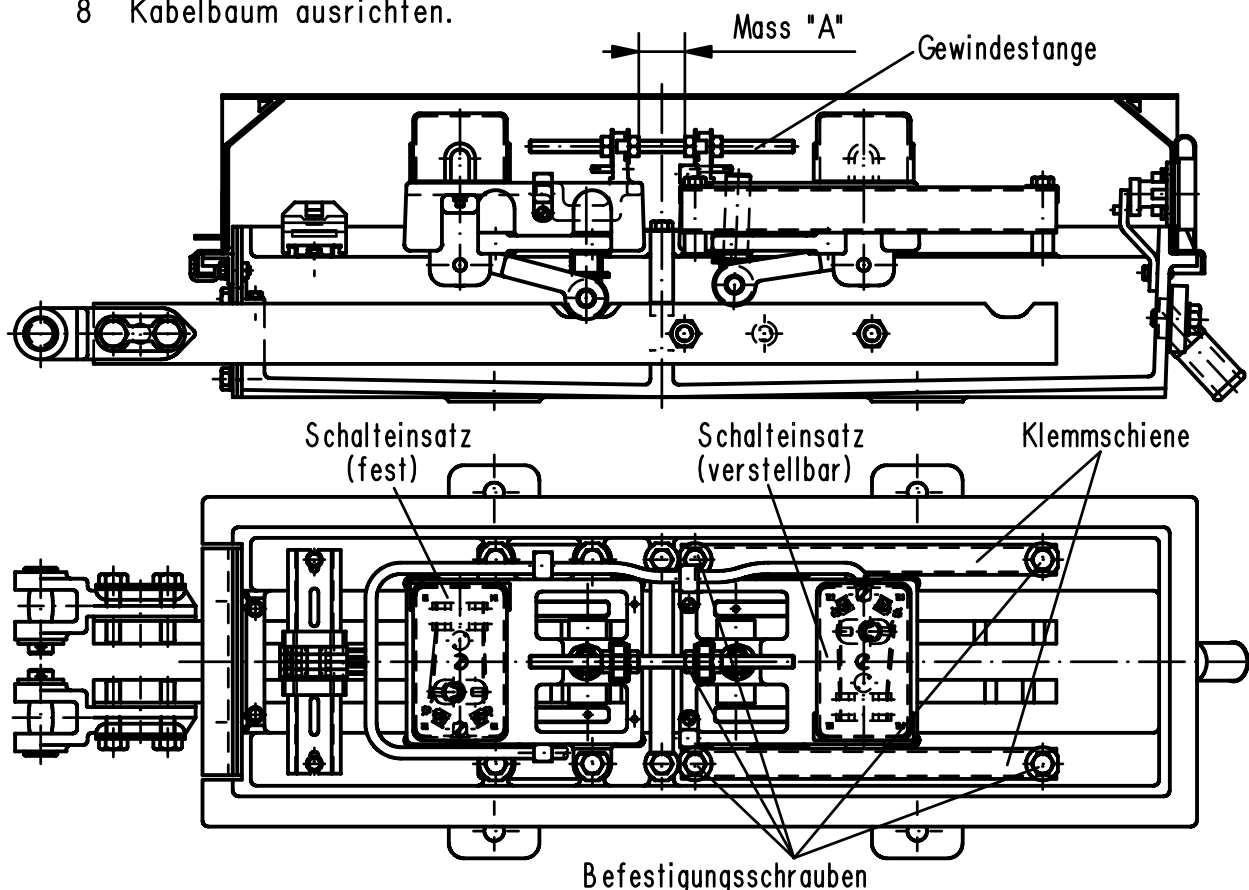
Zungenaufschlag ZA	74	88	104	116	134	160	180
Mass "A"	137	123	107	95	77	51	31


# Individuelle Einstellung

$$\text{Mass "A"} = 211 - \text{ZA}$$

## Zungenaufschlag ZA einstellen

- 1 Mass "A" nach Tabellen (siehe oben) ermitteln.
- 2 Befestigungsschrauben der Klemmschiene loesen.
- 3 Muttern der Gewindestange auf das ermittelte Mass "A" bringen, dabei Schalteinsatz entsprechend verschieben.
- 4 Kontermutter der Gewindestange von Hand anlegen.
- 5 Befestigungsschrauben der Klemmschiene anziehen.
- 6 Kontermutter der Gewindestange anziehen.
- 7 Muttern und Befestigungsschrauben mit Sicherungsblechen sichern.
- 8 Kabelbaum ausrichten.



MAT		FIN		GEN TOL		M1:5	
ED DATE	02	14.12.01					
CHANGE NOTE	15.01.0227-20001						
APPRA.AUTHO.							
ORIGINATOR	K.Henn SELST						
		Zungenpruefkontakt ZA einstellbar 70-180					
EA 82001 02022 B27A		1/2					

All rights reserved. Passing on and copying of this document, use and communication of its contents not permitted without written authorization from Alcatel

Alle Rechte vorbehalten. Weitergabe sowie Vervielfaeltigung dieser Unterlage, Verwertung und Mitteilung ihres Inhalts nicht gestattet, soweit nicht schriftlich zugestanden. Standard Elektrik Lorenz AG, Stuttgart

1AA 00014 0007 (96/01) 44 R00534

# Feste Einstellwerte

Zungenaufschlag ZA	100	70	60	50			
Mass "B"	94	64	54	44			

Individuelle Einstellung von 6-100

$$\text{Mass "B"} = \text{ZA} - 7$$

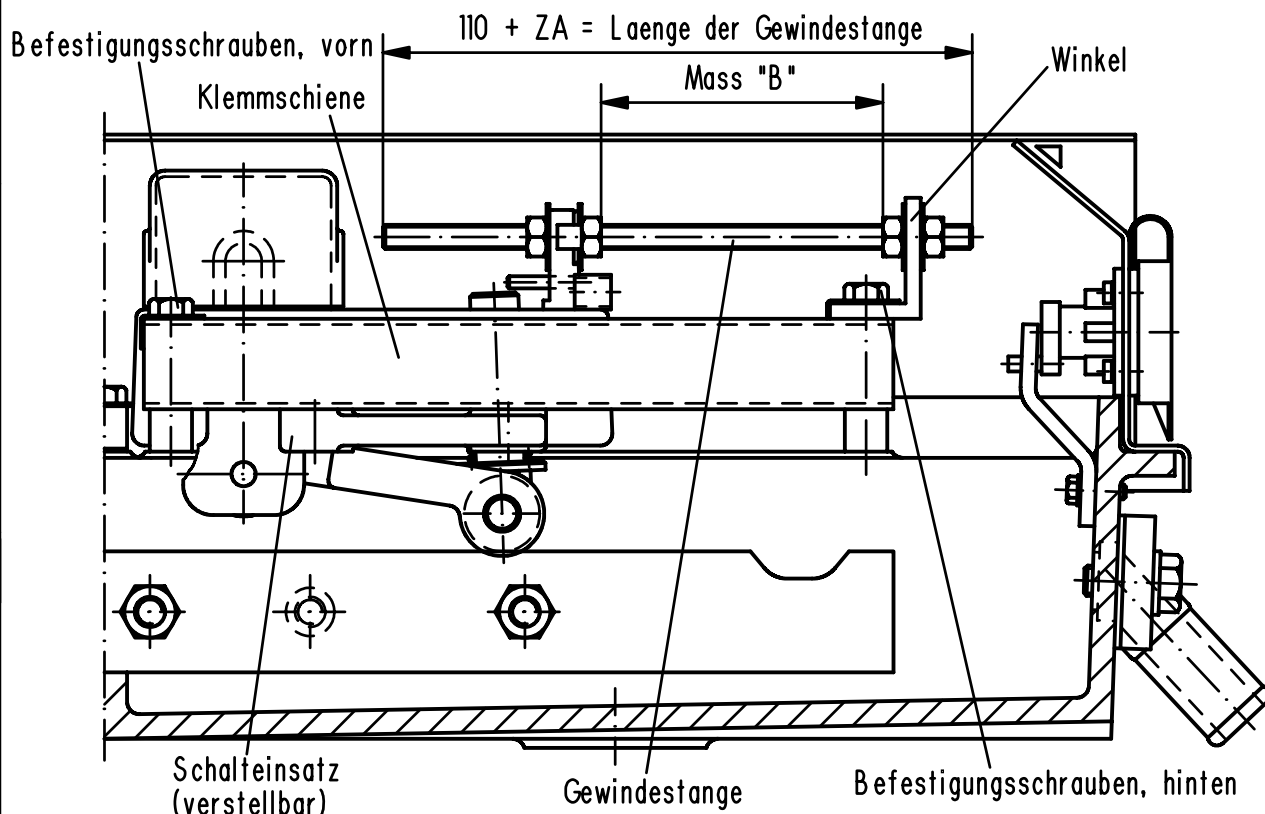
Umruestsatz 38990 43129

f. ZPRK ZA 6-100mm Sachnummer

## Zungenaufschlag ZA einstellen

- 1 Mass "B" nach Tabellen (siehe oben) ermitteln.
- 2 Klemmschiene abschrauben und Schalteinsatz um 180° drehen, Klemmschiene mit Befestigungsschrauben vorn anschrauben.
- 3 Befestigungsschrauben hinten durch neue austauschen (M8x60) und Winkel mit Klemmschiene anschrauben.  
Alle 4 Befestigungsschrauben so festschrauben, dass sich der Schalteinsatz noch verschieben laest.
- 4 Laenge der Gewindestange ermitteln (max. = ZA + 110) und kuerzen.
- 5 Muttern der Gewindestange auf das ermittelte Mass "B" bringen, dabei Schalteinsatz entsprechend verschieben.

weitere Schritte siehe Blatt 1 Punkte 4-8.



MAT		FIN		GEN TOL		MI:2.5
ED DATE	02	14.12.01				
CHANGE NOTE	15.01.0227-20001					
APPROA. AUTHO.						
ORIGINATOR	K.Henn SELST					
Zungenpruefkontakt ZA einstellbar 70-180						
EA 82001 02022 B27A		2/2				

Alle Rechte vorbehalten. Weitergabe sowie Vervielfältigung dieser Unterlage, Vervielfältigung und Mitteilung ihres Inhalts nicht gestattet, soweit nicht schriftlich zugestanden.  
Standard Elektrik Lorenz AG, Stuttgart  
WA 00014 0007 (9610) A4 R00534

All rights reserved. Passing on and copying of this document, use and communication of its contents not permitted without written authorization from Alcatel



Feste Einstellwerte

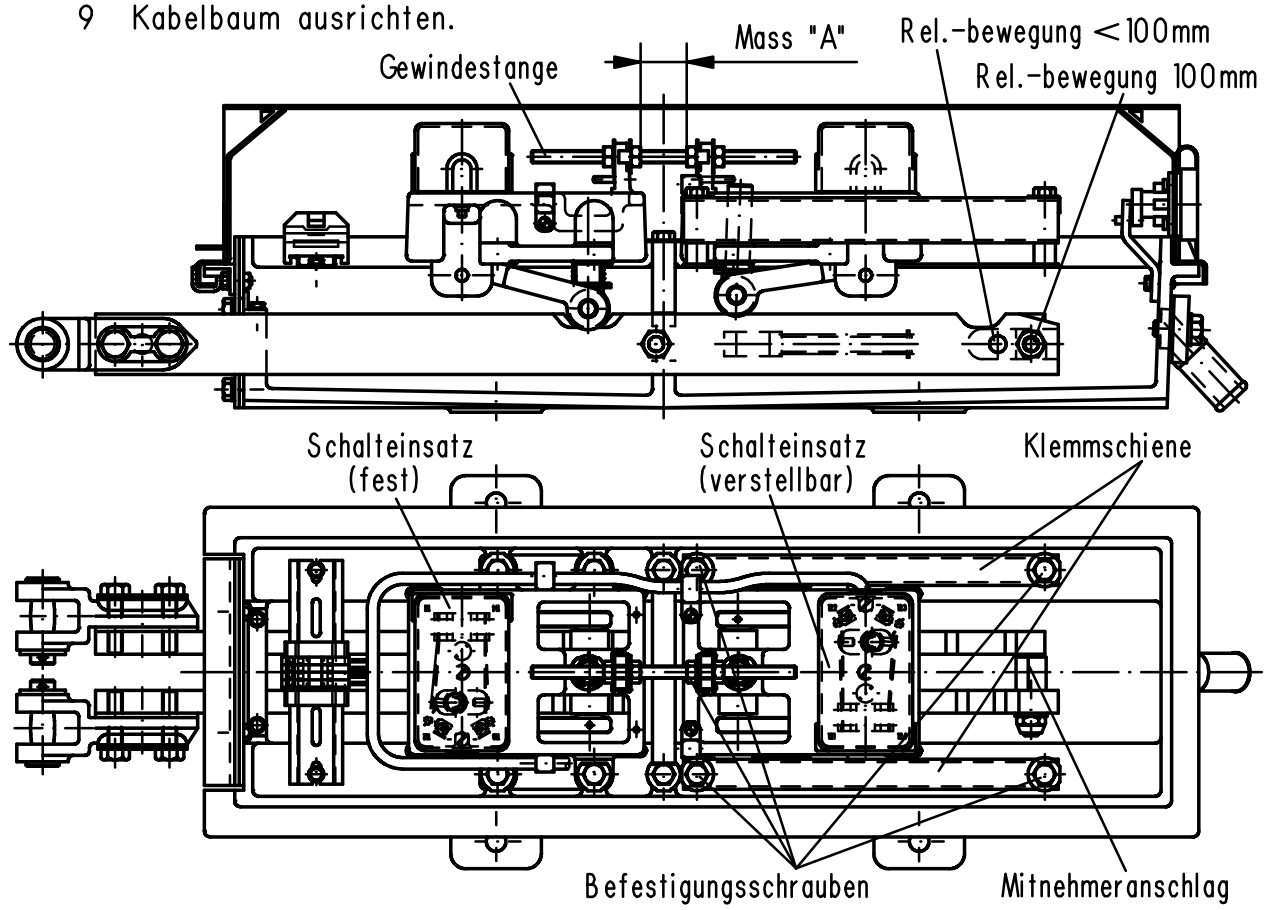
Zungenaufschlag ZA	54	68	84	96	114	140	160
Mass "A"	137	123	107	95	77	51	31

Individuelle Einstellung von 50-160mm

Mass "A" = 191 - ZA

Zungenaufschlag ZA einstellen

- 1 Die Standardeinstellung ist fuer eine Relativbewegung von 100mm eingestellt. Bei Relativbewegung von <100mm ist der Mitnehmeranschlag auf die innere Bohrung zu montieren.
- 2 Mass "A" nach Tabellen (siehe oben) ermitteln.
- 3 Befestigungsschrauben der Klemmschiene loesen.
- 4 Muttern der Gewindestange auf das ermittelte Mass "A" bringen, dabei Schalteinsatz entsprechend verschieben.
- 5 Kontermutter der Gewindestange von Hand anlegen.
- 6 Befestigungsschrauben der Klemmschiene anziehen.
- 7 Kontermutter der Gewindestange anziehen.
- 8 Muttern und Befestigungsschrauben mit Sicherungsblechen sichern.
- 9 Kabelbaum ausrichten.



MAT		FIN		GEN TOL		MI :5
ED	DATE	01	14.12.01	02	10.03.05	
CHANGE NOTE		15.01.0227-20001		10.03.0524-20028		
APPROA.AUTHO.				Ludmann SELST		
ORIGINATOR		K.Henn SELST		K.Henn SELST		
F		Zungenpruefkontakt ZA einstellbar 50-160				F
EA 82001 02028 B27A		1/2				

All rights reserved. Passing on and copying of this document, use and communication of its contents not permitted without written authorization from Alcatel

Alle Rechte vorbehalten. Weitergabe sowie Vervielfältigung dieser Unterlage, Verwertung und Mitteilung ihres Inhalts nicht gestattet, soweit nicht schriftlich zugestanden.

Standard Elektrik Lorenz AG, Stuttgart

IA 0004 0007 (9610) A4 R00534

Feste Einstellwerte

Zungenaufschlag ZA	45	40	30	20			
Mass "B"	58	53	43	33			

Individuelle Einstellung bei <50mm

Mass "B" = ZA + 13

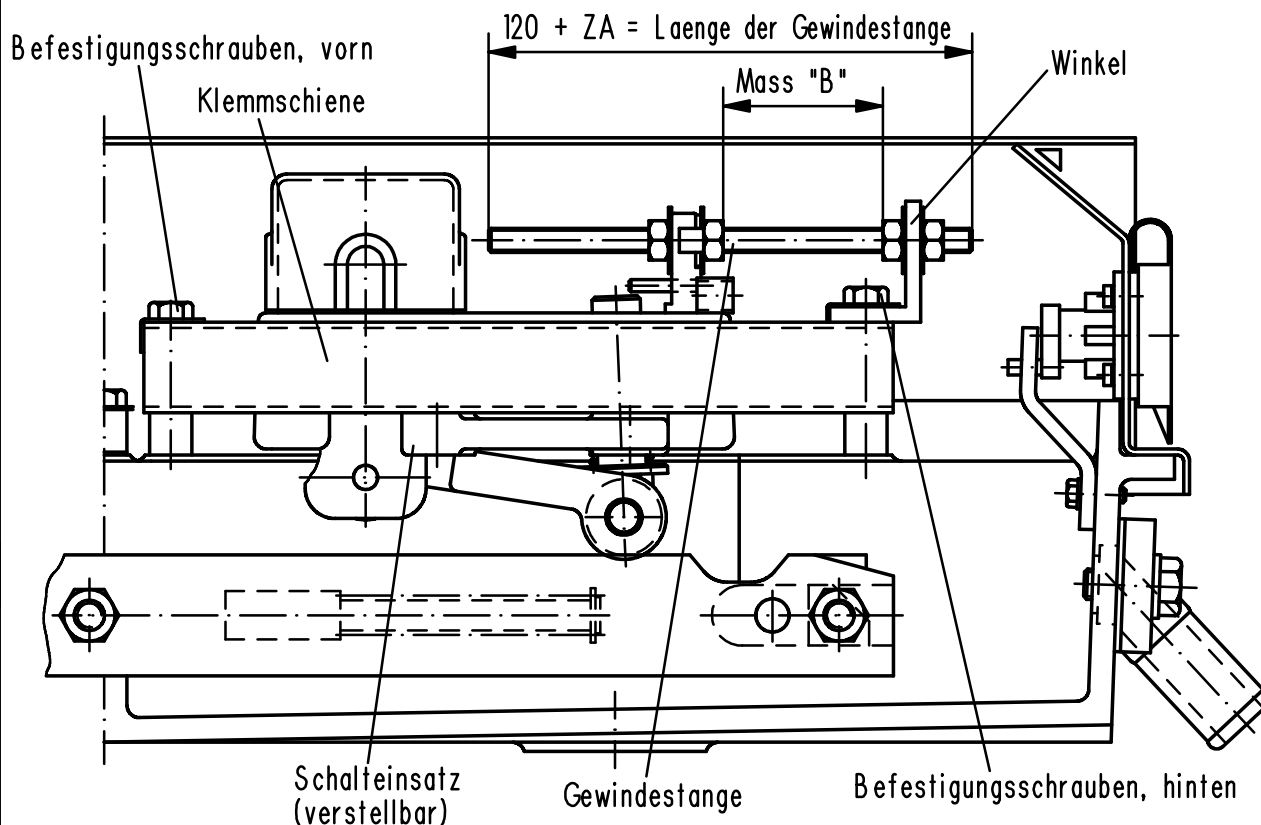
Umruestsatz  
f. ZPRK


38990 43129  
Sachnummer

Zungenaufschlag ZA einstellen

- 1 Mass "B" nach Tabellen (siehe oben) ermitteln.
- 2 Klemmschiene abschrauben und Schalteinsatz um 180° drehen, Klemmschiene mit Befestigungsschrauben vorn anschrauben.
- 3 Befestigungsschrauben hinten durch neue austauschen (M8x60) und Winkel mit Klemmschiene anschrauben.  
Alle 4 Befestigungsschrauben so festschrauben, dass sich der Schalteinsatz noch verschieben laest.
- 4 Laenge der Gewindestange ermitteln (max. = ZA + 120) und kuerzen.
- 5 Muttern der Gewindestange auf das ermittelte Mass "B" bringen, dabei Schalteinsatz entsprechend verschieben.

weitere Schritte siehe Blatt 1 Punkte 4-8.



MAT		FIN		GEN TOL		MI:2.5
ED	DATE	02	10.03.05			
CHANGE NOTE		10.03.0524-20028				
APPRA.AUTHO.		Ludmann SELST				
ORIGINATOR		K.Henn SELST				
		Zungenpruefkontakt ZA einstellbar 50-160				
EA 82001 02028 B27A		2/2				

All rights reserved. Passing on and copying of this document, use and communication of its contents not permitted without written authorization from Alcatel.



STANDARD

INHALTSVERZEICHNIS

1	ZWECK.....	2
2	WARTUNG / INSPEKTION.....	2
3	ABNAHME UND UMBAUPRÜFUNG .....	3

01	22.09.03	14.01.0424-20002	Th. Ludmann SELST	K. Vogelgsang SELST
ED	DATE	CHANGE NOTE	APPRAISAL AUTHORITY	ORIGINATOR
Zungenprüfkontakt Wartung, Inspektion, Abnahme- Prüfung				
ED	01			
			WV -- 82001 02414 B15A	1/3

## 1 Zweck

Beschreibung der Tätigkeiten mit Fristen, bei Wartung-, Inspektion-, Abnahme- und Umbauprüfung.

## 2 Wartung / Inspektion

**Sicherheitsrelevante Prüfungen sind mit X markiert.**

Lfd.	Tätigkeit	stark	normal	Sicherheit
1	Reinigen und Schmieren der Zungenprüferschieber, Verbindungsbolzen	6	6	
2	Zungenprüfkontakt geerdet?	6	6	
3	Gestängeabdeckung unbeschädigt?	6	6	
4	<b>Sind Zungenprüfkontakt und Lagerung fest miteinander verbunden, die Befestigung auf der Rippenplatte in Ordnung und Splinte vorhanden (außer bei Sechskantmutter mit Klemmteil)?</b>	6	12	<b>X</b>
5	Fluchtet der Zungenprüfkontakt und Stangen mit der Gleislage?	6	12	
6	Deckelschloss gangbar und die Schlossabdeckung in Ordnung?	6	12	
7	Zungenprüfkontakt innen sauber und trocken?	6	12	
8	Lüftungs- und Entwässerungslöcher frei?	6	12	
9	Weisen die Teile des Zungenprüfkontaktes keine sichtbaren Beschädigungen auf?	6	12	
10	Zungenprüfschieber und Führungsmuffe in Ordnung?	6	12	
11	<b>Sind Schrauben und Klemmen im Zungenprüfkontakt angezogen und, wo erforderlich, gesichert?</b>	12	24	<b>X</b>
12	<b>Schaltbündel unbeschädigt, liegt nicht an beweglichen Teilen an?</b>	6	12	<b>X</b>
13	<b>Schutzhaube der Kontakte unbeschädigt?</b>	6	12	
14	<b>Liegt in beiden Endlagen der Weiche die Rolle des eingefallenen Kontakthebels mittig im kleinen Ausschnitt des Zungenprüfschiebers der anliegenden Zunge?</b>	6	12	<b>X</b>
15	<b>Liegt in den Weichenendlagen bei geschlossenen Kontakten</b> <b>a) 121/122 zwischen A 3 und A 2 bzw.</b> <b>b) 113/114 zwischen A 3 und A 1</b> <b>eine Spannung &gt; 35 V an?</b>	6	12	<b>X</b>
16	Sitzt das Kabel fest in der Kabeleinführung und ist der Kabelmantel erst 5 – 10 mm nach der Kabeleinführung abgesetzt?	12	24	
17	Ist das flexible Kabel mit Schutzschlauch zwischen Kabelverteiler und Zungenprüfkontakt vorhanden und unbeschädigt?	12	24	
18	Ist der Kabelverteiler innen sauber und trocken und sind die Schrauben fest angezogen?	12	24	
19	Sitzt das Kabel fest in der Kabeleinführung des Kabelverteilers und ist der Kabelmantel erst 5 – 10 mm über dem Kabelverteiler abgesetzt?	12	24	
20	Schließt der Zungenprüfkontaktdeckel ohne größeres Spiel?	12	24	
21	Ist der Zungenprüfkontaktdeckel nach dem Abschließen nicht abnehmbar?	6	12	

ED

01

WV -- 82001 02414 B15A

2/3



### 3 Abnahme und Umbauprüfung

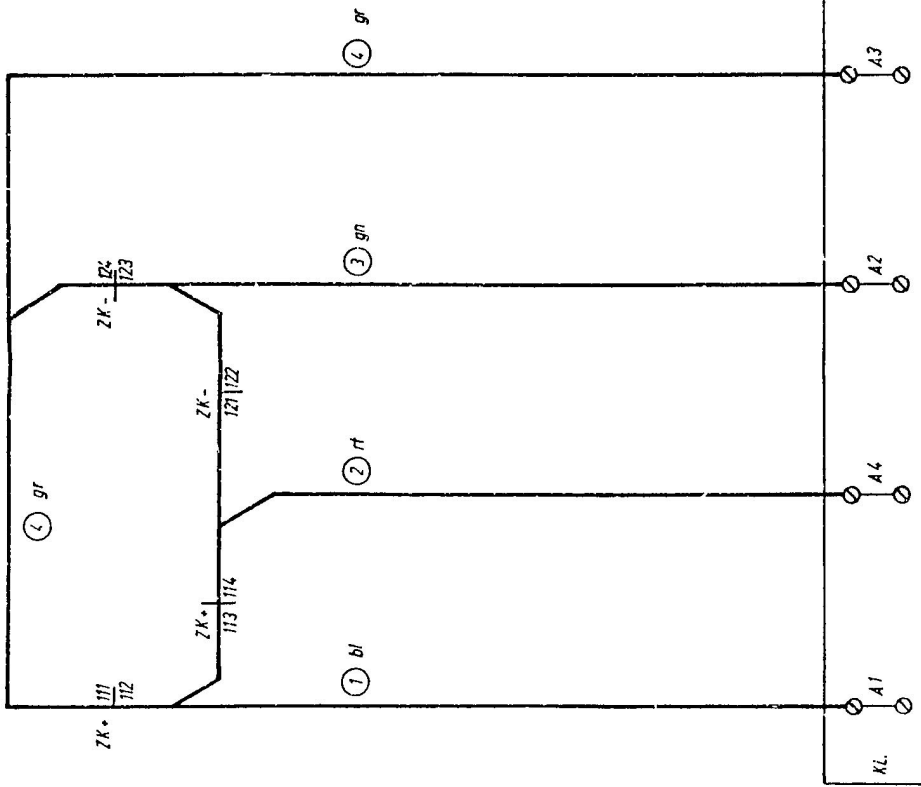
Lfd.	Tätigkeit	Sicherheit
1	<b>Zungenprüfkontakt im richtigen Schwellenfach eingebaut?</b>	<b>X</b>
2	Zungenprüfkontakt geerdet?	
3	Gestängeabdeckung unbeschädigt?	
4	<b>Sind Zungenprüfkontakt und Lagerung fest miteinander verbunden, die Befestigung auf der Rippenplatte in Ordnung und Splinte vorhanden (außer bei Sechskantmutter mit Klemmteil)?</b>	<b>X</b>
5	Fluchtet der Zungenprüfkontakt und Stangen mit der Gleislage?	
6	Deckelschloss gangbar und die Schlossabdeckung in Ordnung?	
7	Zungenprüfkontakt innen sauber und trocken?	
8	Lüftungs- und Entwässerungslöcher frei?	
9	Weisen die Teile des Zungenprüfkongaktes keine sichtbaren Beschädigungen auf?	
10	Sind Zungenprüfschieber gereinigt und geschmiert?	
11	Zungenprüfschieber und Führungsmuffe in Ordnung?	
12	<b>Sind Schrauben und Klemmen im Zungenprüfkontakt angezogen und, wo erforderlich, gesichert?</b>	<b>X</b>
13	<b>Schaltbündel unbeschädigt, liegt nicht an beweglichen Teilen an?</b>	<b>X</b>
14	<b>Schutzhaube der Kontakte unbeschädigt?</b>	
15	<b>Liegt in beiden Endlagen der Weiche die Rolle des eingefallenen Kontakthebels mittig im kleinen Ausschnitt des Zungenprüfschiebers der anliegenden Zunge?</b>	<b>X</b>
16	<b>Ist der Kontaktabstand bei geöffnetem Kontakt &gt; 4 mm?</b>	
21	<b>Liegt in den Weichenendlagen bei geschlossenen Kontakten c) 121/122 zwischen A 3 und A 2 bzw. d) 113/114 zwischen A 3 und A 1 eine Spannung &gt; 35 V an?</b>	<b>X</b>
23	Sitzt das Kabel fest in der Kabeleinführung und ist der Kabelmantel erst 5 – 10 mm nach der Kabeleinführung abgesetzt?	
24	Ist das flexible Kabel mit Schutzschlauch zwischen Kabelverteiler und Zungenprüfkontakt vorhanden und unbeschädigt?	
25	Ist der Kabelverteiler innen sauber und trocken und sind die Schrauben fest angezogen?	
26	Sitzt das Kabel fest in der Kabeleinführung des Kabelvertailers und ist der Kabelmantel erst 5 – 10 mm über dem Kabelverteiler abgesetzt?	
27	Schließt der Zungenprüfkontaktdeckel ohne größeres Spiel?	
28	Ist der Zungenprüfkontaktdeckel nach dem Abschießen nicht abnehmbar?	

ED

01

WV -- 82001 02414 B15A

3/3



# Zeichenerklärungen:

ZK\* Zungenüberwachungskontakt „plus“  
ZK- Zungenüberwachungskontakt „minus“

KL Klemmleiste

Verdrahtung: NYAF 1,0 mm<sup>2</sup>

- Ltg. Nr.
- 1 bl = blau
  - 2 rt = rot
  - 3 gn = grün
  - 4 gr = grau

# Bemerkungen:

1) Schaltung des Weichenantriebs L 700 H  
siehe 82001 01025 (25)

2) Ausführliche Schaltung des Weichenantriebes  
mit Zungenprüfkontakten.  
siehe 82001 01025 (21) Blatt 1

Geprüft: BZA München St. 6122		ZUGENPRÜFKONTAKT	
SdSch 2111WA-Zpr 0125		Spül 60	
München den 6.6.75, L. Zimm.		Schaltung der Zungenprüfkontakte	
Gez. 4.6.75		H222222	
2 26.6.75: 32-02311		SEL	
1 21.12.74 74-031-0112		ST 82001 02014	
2 26.6.75: 32-02311		25	
1 21.12.74 74-031-0112		✓	
2 26.6.75: 32-02311		25	
1 21.12.74 74-031-0112		✓	

### Zeichenerklärungen

**ZK + Zungenüberwachungskontakt „plus“**

7K - Zinnenüberwachungskontakt minus"

VI  
Vlaamse

Verdrahtung : NYAF 10 mm<sup>2</sup>

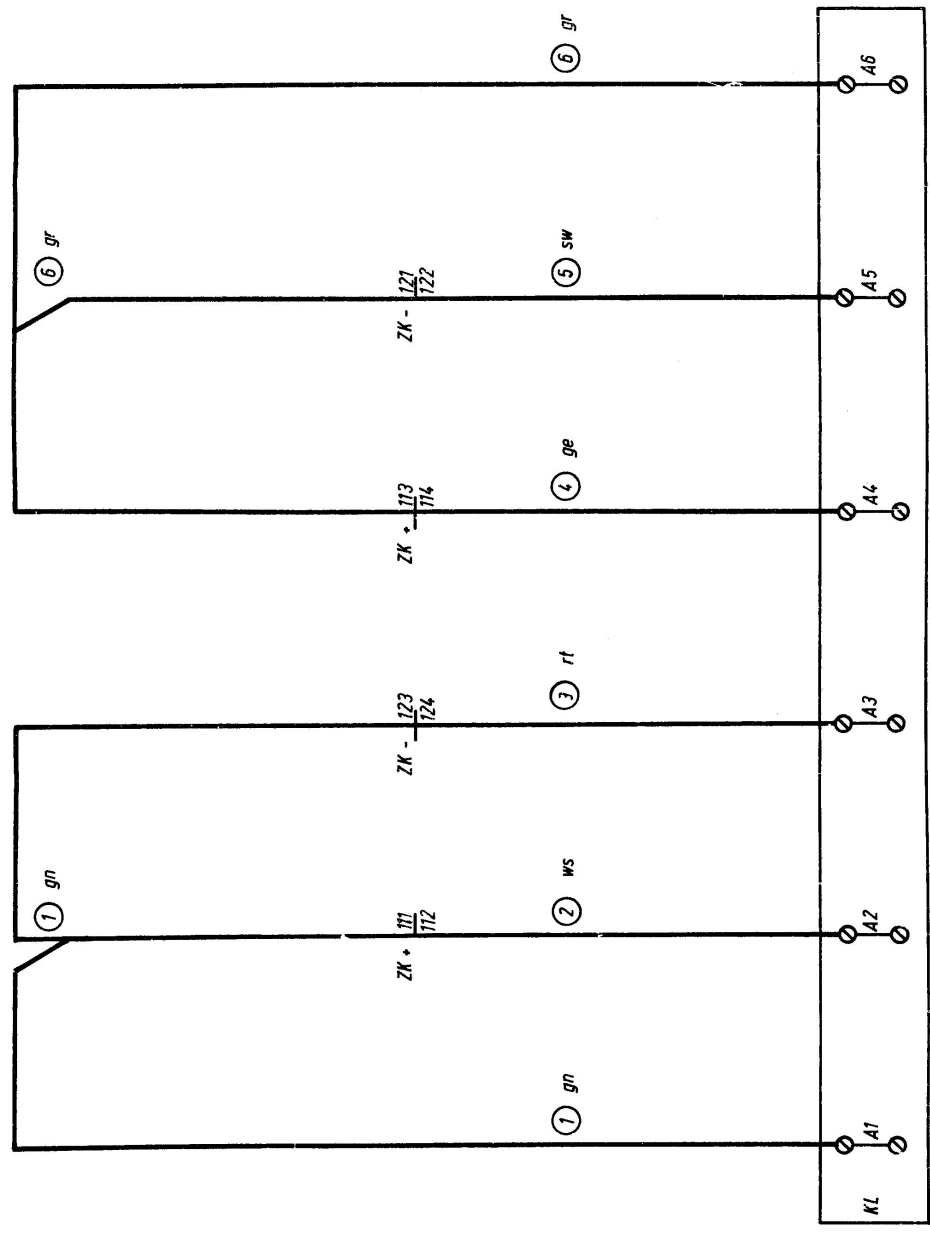
Ltg. Nr. ———

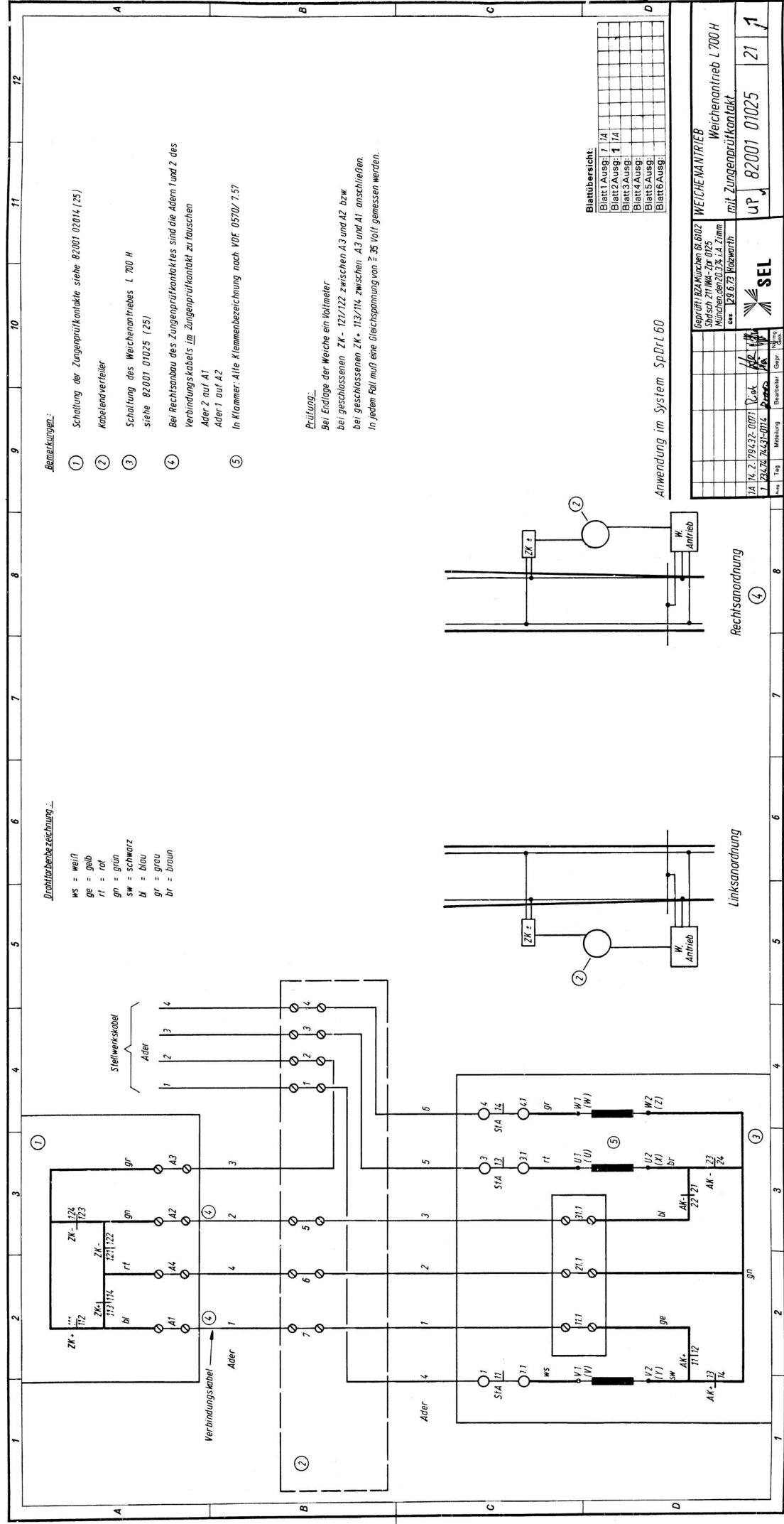
①	gn = grün
②	ws = weiß
③	rt = rot
④	ge = gelb
⑤	sw = schwarz
⑥	gr = grau

Bemerkungen:

1) Schaltung des Weichenantriebes L 700H  
siehe 82001 01026 (25)

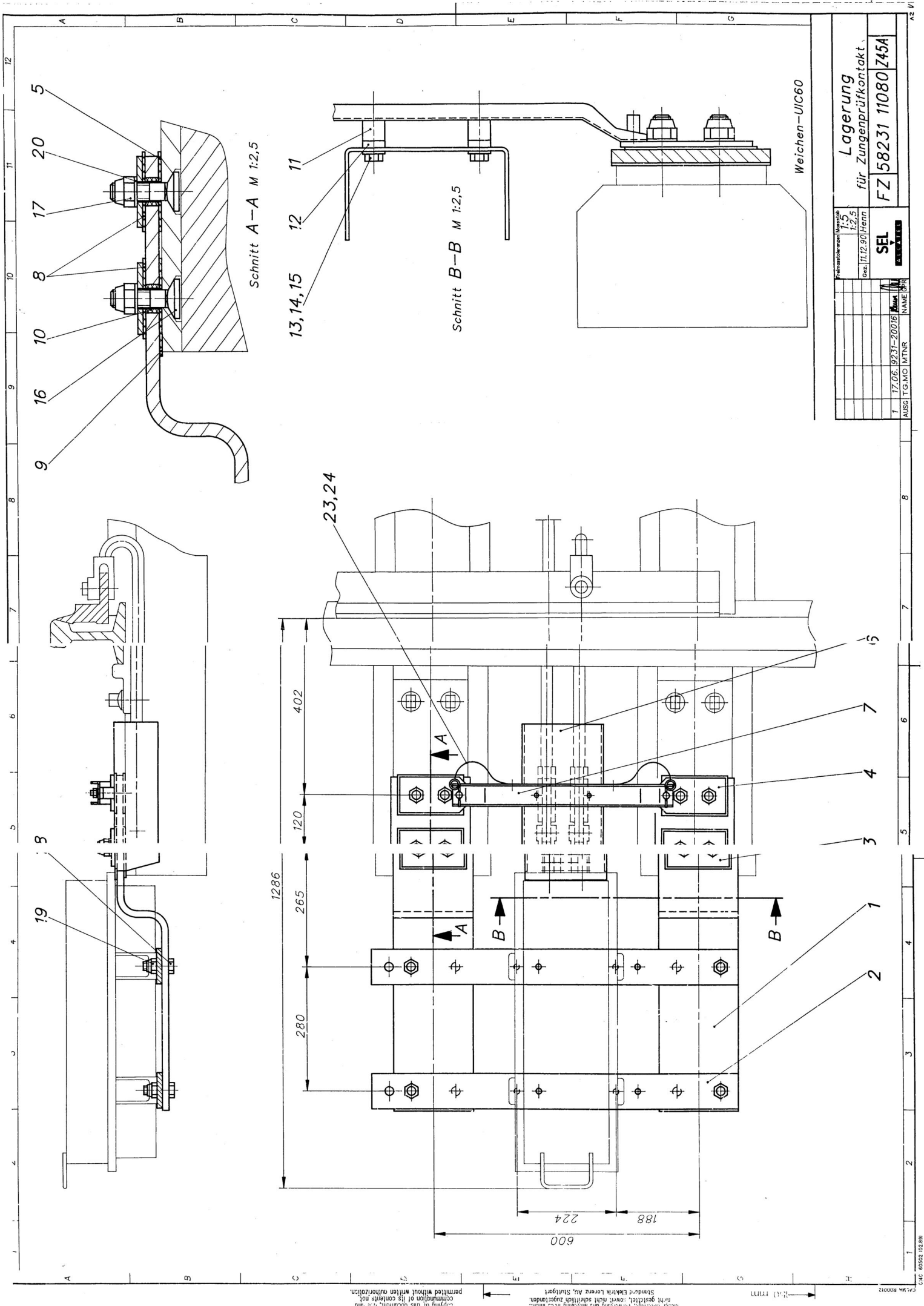
2) Schaltung des Weichenantriebes bei Anordnung  
mit Zungenprüfkontakten  
siehe 82001 01026 (21) Bl.1

[illegible]



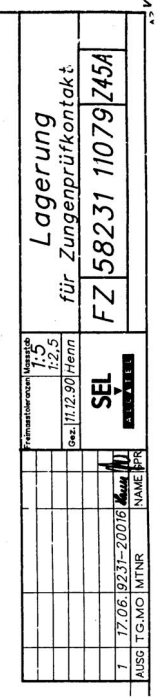
Anwendung im System SpDrL 60

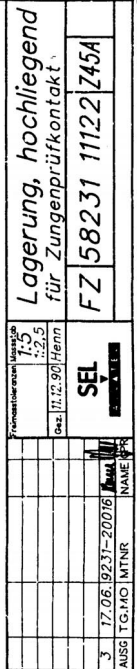
Geprüft: 824 München 8.6.02		WEICHENANTRIEB	
Stempel: 21.10.2005		Weichenantrieb L 700 H	
München, den 20.03.04, i.A. Zimm		mit Zungenprüfkontakt	
ca. 129.6.23 Wabarth		uP 82001 01025	
1/14, 2/79432-00071		SEL	
1/24, 2/24431-0114		21	
1/24, 2/24431-0114		7	
1/24, 2/24431-0114		21	
1/24, 2/24431-0114		7	
1/24, 2/24431-0114		21	
1/24, 2/24431-0114		7	
1/24, 2/24431-0114		21	
1/24, 2/24431-0114		7	
1/24, 2/24431-0114		21	
1/24, 2/24431-0114		7	
1/24, 2/24431-0114		21	
1/24, 2/24431-0114		7	
1/24, 2/24431-0114		21	
1/24, 2/24431-0114		7	
1/24, 2/24431-0114		21	
1/24, 2/24431-0114		7	
1/24, 2/24431-0114		21	
1/24, 2/24431-0114		7	
1/24, 2/24431-0114		21	
1/24, 2/24431-0114		7	
1/24, 2/24431-0114		21	
1/24, 2/24431-0114		7	
1/24, 2/24431-0114		21	
1/24, 2/24431-0114		7	
1/24, 2/24431-0114		21	
1/24, 2/24431-0114		7	
1/24, 2/24431-0114		21	
1/24, 2/24431-0114		7	
1/24, 2/24431-0114		21	
1/24, 2/24431-0114		7	
1/24, 2/24431-0114		21	
1/24, 2/24431-0114		7	
1/24, 2/24431-0114		21	
1/24, 2/24431-0114		7	
1/24, 2/24431-0114		21	
1/24, 2/24431-0114		7	
1/24, 2/24431-0114		21	
1/24, 2/24431-0114		7	
1/24, 2/24431-0114		21	
1/24, 2/24431-0114		7	
1/24, 2/24431-0114		21	
1/24, 2/24431-0114		7	
1/24, 2/24431-0114		21	
1/24, 2/24431-0114		7	
1/24, 2/24431-0114		21	
1/24, 2/24431-0114		7	
1/24, 2/24431-0114		21	
1/24, 2/24431-0114		7	
1/24, 2/24431-0114		21	
1/24, 2/24431-0114		7	
1/24, 2/24431-0114		21	
1/24, 2/24431-0114		7	
1/24, 2/24431-0114		21	
1/24, 2/24431-0114		7	
1/24, 2/24431-0114		21	
1/24, 2/24431-0114		7	
1/24, 2/24431-0114		21	
1/24, 2/24431-0114		7	
1/24, 2/24431-0114		21	
1/24, 2/24431-0114		7	
1/24, 2/24431-0114		21	
1/24, 2/24431-0114		7	
1/24, 2/24431-0114		21	
1/24, 2/24431-0114		7	
1/24, 2/24431-0114		21	
1/24, 2/24431-0114		7	
1/24, 2/24431-0114		21	
1/24, 2/24431-0114		7	
1/24, 2/24431-0114		21	
1/24, 2/24431-0114		7	
1/24, 2/24431-0114		21	
1/24, 2/24431-0114		7	
1/24, 2/24431-0114		21	
1/24, 2/24431-0114		7	
1/24, 2/24431-0114		21	
1/24, 2/24431-0114		7	
1/24, 2/24431-0114		21	
1/24, 2/24431-0114		7	
1/24, 2/24431-0114		21	
1/24, 2/24431-0114		7	
1/24, 2/24431-0114		21	
1/24, 2/24431-0114		7	
1/24, 2/24431-0114		21	
1/24, 2/24431-0114		7	
1/24, 2/24431-0114		21	
1/24, 2/24431-0114		7	
1/24, 2/24431-0114		21	
1/24, 2/24431-0114		7	
1/24, 2/24431-0114		21	
1/24, 2/24431-0114		7	
1/24, 2/24431-0114		21	
1/24, 2/24431-0114		7	
1/24, 2/24431-0114		21	
1/24, 2/24431-0114		7	
1/24, 2/24431-0114		21	
1/24, 2/24431-0114		7	
1/24, 2/24431-0114		21	
1/24, 2/24431-0114		7	
1/24, 2/24431-0114		21	
1/24, 2/24431-0114		7	
1/24, 2/24431-0114		21	
1/24, 2/24431-0114		7	
1/24, 2/24431-0114		21	
1/24, 2/24431-0114		7	
1/24, 2/24431-0114		21	
1/24, 2/24431-0114		7	
1/24, 2/24431-0114		21	
1/24, 2/24431-0114		7	
1/24, 2/24431-0114		21	
1/24, 2/24431-0114		7	
1/24, 2/24431-0114		21	
1/24, 2/24431-0114		7	
1/24, 2/24431-0114		21	
1/24, 2/24431-0114		7	
1/24, 2/24431-0114		21	
1/24, 2/24431-0114		7	
1/24, 2/24431-0114		21	
1/24, 2/24431-0114		7	
1/24, 2/24431-0114		21	
1/24, 2/24431-0114		7	
1/24, 2/24431-0114		21	
1/24, 2/24431-0114		7	
1/24, 2/24431-0114		21	
1/24, 2/24431-0114		7	
1/24, 2/24431-0114		21	
1/24, 2/24431-0114		7	
1/24, 2/24431-0114		21	
1/24, 2/24431-0114		7	
1/24, 2/24431-0114		21	
1/24, 2/24431-0114		7	
1/24, 2/24431-0114		21	
1/24, 2/24431-0114		7	
1/24, 2/24431-0114		21	
1/24, 2/24431-0114		7	
1/24, 2/24431-0114		21	
1/24, 2/24431-0114		7	
1/24, 2/24431-0114		21	
1/24, 2/24431-0114		7	
1/24, 2/24431-0114		21	
1/24, 2/24431-0114		7	
1/24, 2/24431-0114		21	
1/24, 2/24431-0114		7	
1/24, 2/24431-0114		21	
1/24, 2/24431-0114		7	
1/24, 2/24431-0114		21	
1/24, 2/24431-0114		7	
1/24, 2/24431-0114		21	
1/24, 2/24431-0114		7	
1/24, 2/24431-0114		21	
1/24, 2/24431-0114		7	
1/24, 2/24431-0114		21	
1/24, 2/24431-0114		7	
1/24, 2/24431-0114		21	
1/24, 2/24431-0114		7	
1/24, 2/24431-0114		21	
1/24, 2/24431-0114		7	
1/24, 2/24431-0114		21	
1/24, 2/24431-0114		7	
1/24, 2/24431-0114		21	
1/24, 2/24431-0114		7	
1/24, 2/24431-0114		21	
1/24, 2/24431-0114		7	
1/24, 2/24431-0114		21	
1/24, 2/24431-0114		7	
1/24, 2/24431-0114		21	
1/24, 2/24431-0114		7	
1/24, 2/24431-0114		21	
1/24, 2/24431-0114		7	
1/24, 2/24431-0114		21	
1/24, 2/24431-0114		7	
1/24, 2/24431-0114		21	
1/24, 2/24431-0114		7	
1/24, 2/24431-0114		21	
1/24, 2/24431-0114		7	
1/24, 2/24431-0114		21	
1/24, 2/24431-0114		7	
1/24, 2/24431-0114		21	
1/24, 2/24431-0114		7	
1/24, 2/24431-0114		21	
1/24, 2/24431-0114		7	
1/24, 2/24431-0114		21	
1/24, 2/24431-0114		7	
1/24, 2/24431-0114		21	
1/2			



nicht gezeichnet, soweit nicht schriftlich zugestanden.  
 Standard Elektrik Lorenz AG, Stuttgart  
 Copying of this document, reproduction,  
 permitted without written authorization.

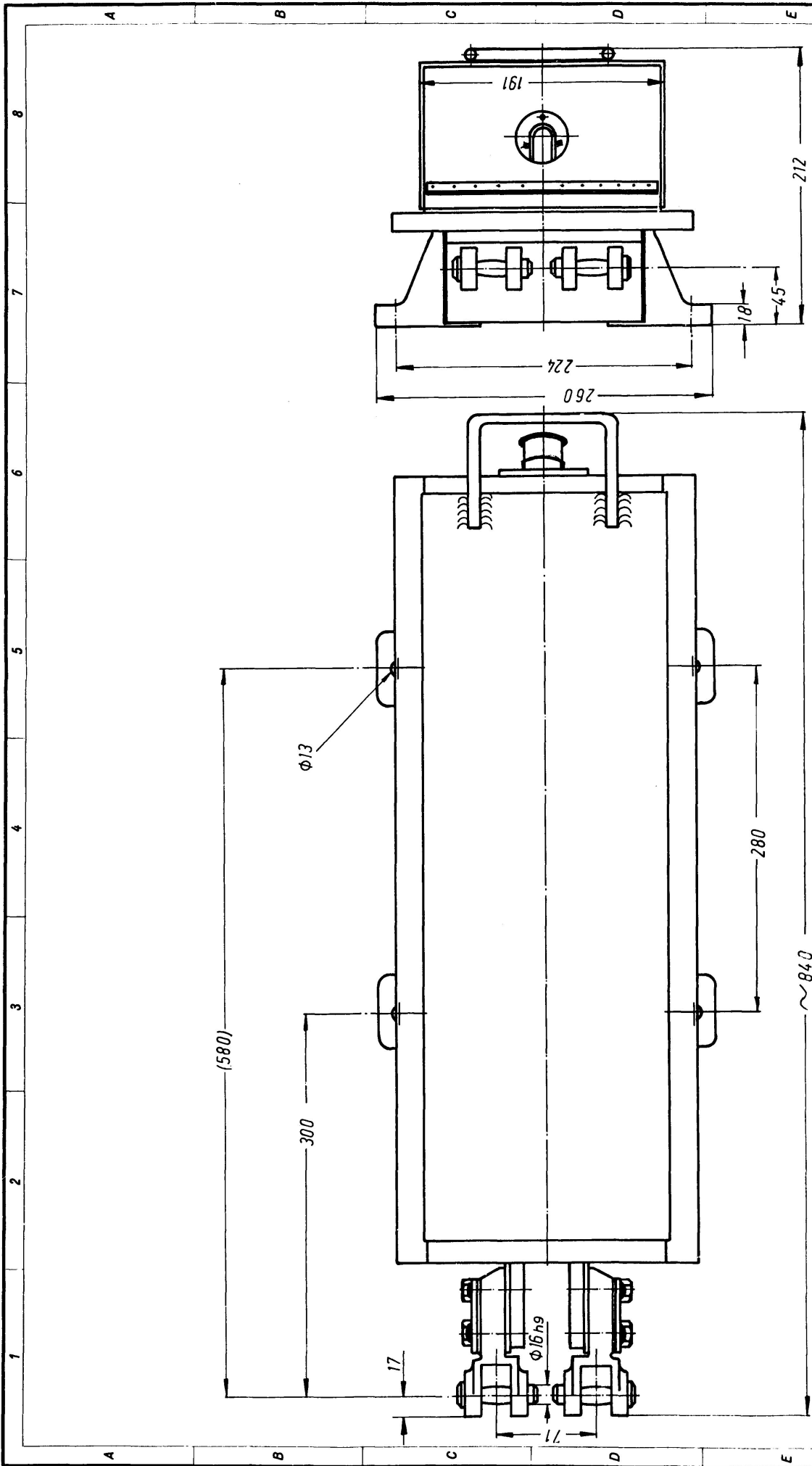
Firmenstempel (Stempel)		1:2,5	1:2,5
Gez. 11.12.90 Henn			
SEL			
KAT. 1987			
1	17.05.9231-20016	NAME	
AUSG. T.G. MO	INTNR		
Lagerung		für Zungenprüfkontakt	
FZ 58231 11080		Z45A	





Alle Rechte vorbehalten.  
Standard Elektrik Lorenz  
Aktiengesellschaft, Stuttgart

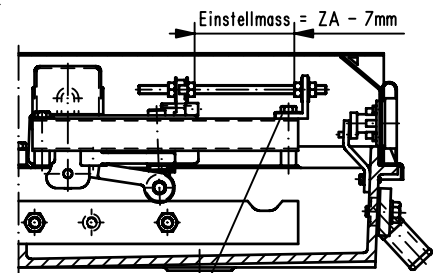
All rights reserved.  
Tous droits réservés.  
Todos los derechos reservados.



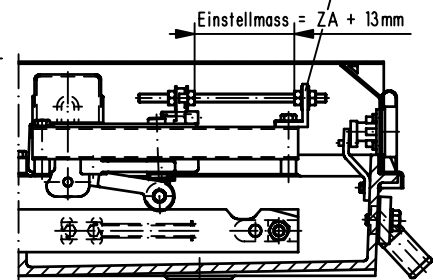
Zungenprüfkontakt		Maßstab		Gr. 65/15 1/2 3/4 mm 22	
ARZ 82001 02015 ZIDA		SEL		1 9.2.8900-20009 Kew	
				a 14.1.76	
				Tag	
				Mittelung	
				Bearbeiter	
				Gepr.	
				Norm	
				Gepr.	



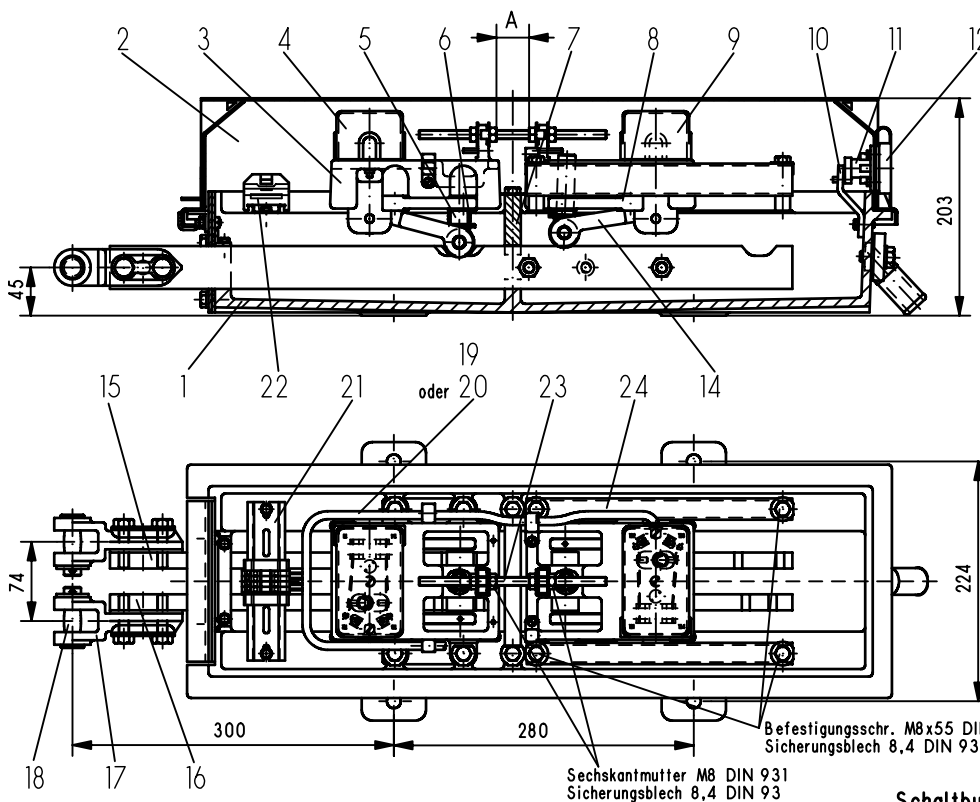
Umbau: ZprK 82001 02022 u. 02023  
ZA von 6 bis 100mm



Umruestsatz 38990 43129  
Befestigungsschr. M8x60 DIN 931  
Winkel 36380 43247



Umbau: ZprK 82001 02028  
ZA von 6 bis 80mm



Befestigungsschr. M8x55 DIN 931  
Sicherungsblech 8,4 DIN 93

Sechskantmutter M8 DIN 931  
Sicherungsblech 8,4 DIN 93

#### Bezeichnung

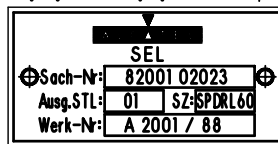
Zungenpruefkontakt (HRS-Verschl.)  
Zungenpruefkontakt (SpDrL 60)  
Zungenpruefkontakt (SpDrL 30)

1 Gehäuse	32328 43021
2 Deckel	38675 43178
3 Einsatz, vorn	32326 43072
4 Ueberwachungskontakt, vorn	24490 43038
5 Bolzen	34240 43054
6 Feder	22400 43022
7 Fuehrungskamm	32326 43028
8 Einsatz, hinten	32326 43072
9 Ueberwachungskontakt, hinten	24490 43040
10 Riegel	36285 43009
11 Einbauschloss, Teil 573.001.1 mit Schliessnase K	n. Bl. 573.22.3
12 Schutzklappe	3CR 01816 0001
13 Kabeleinfuehrung	32313 43002
14 Wippe	38320 43055
15 Prueferschieber, links	35480 43121
Prueferschieber, links (bei 02028)	35480 43292
16 Prueferschieber, rechts	35480 43122
Prueferschieber, rechts (bei 02028)	35480 43291
17 Pruefergabel, vollst. Teil 7310.363.2 mit Isolierung	n. Bl. 7310.50.4
18 Bolzen, Teil 7310.374.1	n. Bl. 7310.50.4
19 Kabelbaum fuer SpDrL 60	82001 02998
20 Kabelbaum fuer SpDrL 30	82001 02999
21 Tragschiene	36325 43075
22 Anschlussklemme	1AB 10913 0007
23 Gewindestange M8x195	20491 43055
24 Klemmschiene	36385 43087

#### Alcatel-Sach.-Nr.

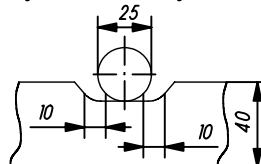
#### Typenschild am Gehaeuse

Eingetragene Bezeichnungen gelten nur als Beispiel

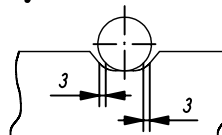


A1	<input type="checkbox"/>	bl
A2	<input type="checkbox"/>	gn
A3	<input type="checkbox"/>	gr
A4	<input type="checkbox"/>	rt

#### Lage der Rollen im grossen Ausschnitt

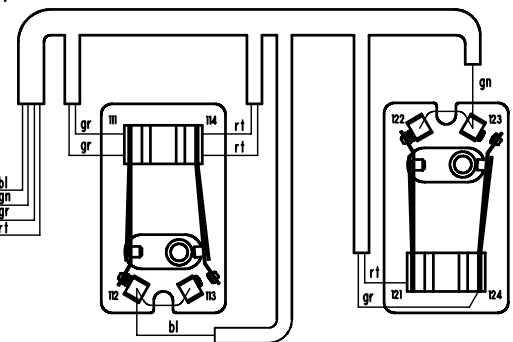


#### Lage der Rollen im kleinen Ausschnitt

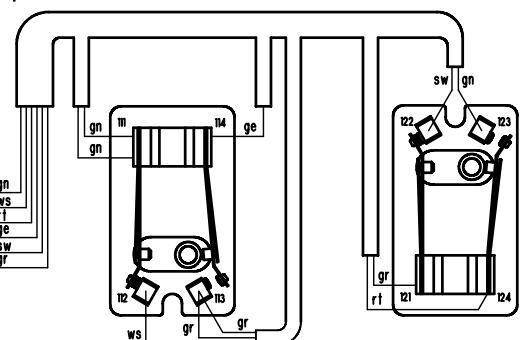


A1	<input type="checkbox"/>	gn
A2	<input type="checkbox"/>	ws
A3	<input type="checkbox"/>	rt
A4	<input type="checkbox"/>	ge
A5	<input type="checkbox"/>	sw
A6	<input type="checkbox"/>	gr

#### Schaltbueudel und Kontaktanordnung SpDrL 60 und HRS-Verschluss



#### Schaltbueudel und Kontaktanordnung SpDrL 30 und Rueckfallweichen



- Aenderung des Schaltbueudels (SpDrL 30) bei Einsatz des ZprK an Rueckfallweichen.
- 1 Verbindung 111-123 (gn) beiderseits ablegen und isolieren.
  - 2 Verbindung 113-121 (gr) beiderseits ablegen und isolieren.
  - 3 Verbindung A3-124 (rt) bei 124 ablegen und auf 121 auflegen.

#### Zungenaufschlag "ZA" einstellen.

- 1 Mass "A" nach Tabellen (siehe unten) ermitteln.
- 2 Befestigungsschrauben der Klemmschienen loesen.
- 3 Muttern der Gewindestange auf das ermittelte Mass "A" bringen, dabei Einsatz hinten entsprechend verschieben.
- 4 Kontermutter der Gewindestange von Hand anlegen.
- 5 Befestigungsschrauben der Klemmschienen anziehen.
- 6 Kontermutter der Gewindestange anziehen.
- 7 Muttern und Befestigungsschrauben mit Sicherungsblechen sichern.
- 8 Kabelbaum ausrichten.

#### Feste Einstellwerte:

Zungenaufschlag ZA	74	88	104	116	134	160	180	bei 82001 02022/23
Einstellmass A	137	123	107	95	77	51	31	
Zungenaufschlag ZA	54	68	84	96	114	140	160	bei 82001 02028

#### Individuelle Einstellung:

Zungenaufschlag am Prueferstangenangriff der Weichenzunge messen.

ZA 70-180mm bei 82001 02022/23

ZA 50-160mm bei 82001 02028

Einstellmass A = 211 mm - ZA

Einstellmass A = 191 mm - ZA

#### Schaltung des Zungenpruefkontaktes

fuer SpDrL 60 nach DB-Regelblatt Nr. S 3412.17.2

fuer SpDrL 30 nach DB-Regelblatt Nr. S 3412.18.2

Eisenbahn-Bundesamt Astr. München, den		Geprüft							
				Zust. Datum		Name		Zust. Datum	
Verwendbar für:		DB Netz Deutsche Bahn Gruppe Berlin, den 15.12.2001 NTF (O) gez. Robbe							
		Masse ohne Toleranzangabe:		Massstab 1:5, 1:2,5				f.DIN A3	
		Datum		Name					
		Bearb. 11.2001		Henn					
		Gepr. 11.2001		Vogelsgang					
		Norm.							
		Urheber							
Zust. Änderung		Datum		Name		Urspr.		Ers.f	
								Ers.d	

Zungenpruefkontakt  
Bauart Alcatel  
stufenlos einstellbar

S 3412.3.2

Blatt 1

Bl